



江苏中宜金大分析检测有限公司  
Jiangsu Zhongyi Jinda Analysis and Testing Co., Ltd.

宜兴市新街街道百合村党群服务中心地块  
土壤污染状况调查报告  
(备案稿)

委托单位：宜兴市新街街道办事处

编制单位：江苏中宜金大分析检测有限公司

2024年01月05日





项目名称：宜兴市新街街道百合村党群服务中心地块土壤污染状况调查报告

委托单位：宜兴市新街街道办事处

编制单位：江苏中宜金大分析检测有限公司

法人代表：许柯

参与人员表：

项目成员	任务分工	职称	专业	联系电话	签字
钱佳	项目负责人	高级工程师	环境管理	18021185585	钱佳
郑苏豫	报告编制	助理工程师	环境工程	13771342238	郑苏豫
潘晨	报告复核	助理工程师	环境工程	18888037930	潘晨
邱逸群	报告校核	工程师	环境工程	18861822721	邱逸群
许柯	报告审核	教授	环境工程	18021185588	许柯

## 摘 要

江苏中宜金大分析检测有限公司受宜兴市新街街道办事处委托，对宜兴市新街街道百合村党群服务中心地块进行土壤污染状况调查，该地块位于宜兴市绿洲南路百合山庄北侧，中心坐标为X=3470357.625m，Y=40475385.533m，东至百合村，南至百合路，西至绿洲南路，北至百合村，占地面积为4623.91平方米。地块未来规划为公共管理与公共服务设施用地（A）中的行政办公用地（A1），属于《土壤环境质量 建设用地土壤污染风险管控标准（试行）》（GB 36600-2018）中规定的第二类用地类型。

### 地块概况

宜兴市新街街道百合村党群服务中心地块历史上为农田，1980年新建百合小学，1994年百合小学新建两栋教学楼，2000年百合小学改建为百合村村委会，2006年百合村村民委员会将部分场地租宜兴市新活力净水厂经营直至地块内构筑物拆除，2023年为方便群众，提升服务水平，百合村村民委员会改建工程开始实施，原构筑物部分拆除，调查时改建工程为暂停状态，改建工程未完成。该地块历史上除宜兴市新活力净水厂外未从事过其他工业生产活动。

地块所有权始终为宜兴市新街街道百合村村民委员会。

### 污染识别

按照土壤污染状况调查相关技术导则，江苏中宜金大分析检测有限公司组织专业技术人员、采样人员，通过资料收集、现场踏勘、人

员访谈等形式对项目地块及其周边区域土地利用状况进行第一阶段调查。地块变迁过程中除宜兴市新活力净水厂外无其他工业企业生产活动，百合小学改建村委时曾在地块内填埋拆除的建筑垃圾，人员访谈可知建筑内未曾从事过工业活动、未发生过环境污染事件，初步判断所填埋建筑垃圾对地块无影响。调查未发现地块污染痕迹，地块内不存在确定的、可造成土壤污染的来源。

地块周边 500m 范围内主要为村庄、林地、茶场，无任何工业企业，周边无潜在污染源。

### **快筛结果**

项目地块内现场采集 6 个土壤表层样品，并进行 XRF 和 PID 快筛检测，检测结果表明地块土壤快筛结果与对照点数值总体接近，无明显异常数据。

### **主要结论**

调查地块及其周边区域结合资料收集、现场踏勘、人员访谈、快筛数据分析不存在引起地块土壤和地下水污染的潜在污染源及需要关注的污染物，不需要开展第二阶段土壤污染状况调查。

# 目录

1 前言概述.....	1
1.1 项目背景.....	1
1.2 调查目的.....	2
1.3 调查的原则.....	3
1.4 调查依据.....	3
1.5 调查方法.....	5
2 地块概况.....	6
2.1 地块位置、面积、现状用途和规划用途.....	6
2.2 调查地块及周边区域的地形、地貌、地质和土壤类型.....	21
2.3 历史用途变迁情况.....	29
3 第一阶段调查.....	34
3.1 历史资料收集.....	34
3.2 现场踏勘.....	46
3.3 人员访谈.....	50
4 污染识别.....	55
4.1 地块内潜在污染源简介.....	55
4.2 地块周边潜在污染源简介.....	58
4.3 地块现状环境描述.....	60
4.4 土样快速检测情况.....	65
4.5 小结.....	72
4.6 第一阶段调查分析与结论.....	72
5 结论和建议.....	76
5.1 调查结论.....	76
5.2 相关建议.....	76
6 附件.....	78

# 宜兴市新街街道百合村党群服务中心地块 土壤污染状况调查报告

## 1 前言概述

### 1.1 项目背景

宜兴市新街街道百合村党群服务中心地块，中心坐标为X=3470357.625m，Y=40475385.533m，东至百合村，南至百合路，西至绿洲南路，北至百合村，占地面积为4623.91平方米。宜兴市新街街道百合村党群服务中心地块历史上为农田，1980年新建百合小学，1994年百合小学新建两栋教学楼，2000年百合小学改建为百合村村委会，2006年百合村村民委员会将部分场地租宜兴市新活力净水厂经营直至地块内构筑物拆除，2023年为方便群众，提升服务水平，宜兴市新街街道百合村党群服务中心改建工程开始实施，地块内原构筑物部分拆除，调查时改建工程为暂停状态，改建工程未完成。该地块历史上除宜兴市新活力净水厂外未从事过其他工业生产活动。

宜兴市新街街道百合村党群服务中心地块规划为公共管理与公共服务设施用地（A）中的行政办公用地（A1），根据《中华人民共和国土壤污染防治法》要求，建设用地用途变更为公共管理与公共服务用地的，应当按照规定进行土壤污染状况调查。为保障人体健康，防止地块性质变化及后续开发利用过程中带来新的环境问题，在对该区域开发前，必须对该区域进行土壤污染状况调查，确认地块内及周围区域当前和历史上有无可能的污染源。土壤污染状况调查报告应当主要包括地块基本信息、污染物含量是否超过土壤污染风险管控标准

等内容。污染物含量超过土壤污染风险管控标准的，土壤污染状况调查报告还应当包括污染类型、污染来源以及地下水是否受到污染等内容。

因此，宜兴市新街街道办事处于 2023 年 12 月委托江苏中宜金大分析检测有限公司开展了宜兴市新街街道百合村党群服务中心地块的土壤污染状况调查工作。

## 1.2 调查目的

在收集和分析地块及周边区域水文地质条件、农事生产活动等资料的基础上，通过在疑似污染区域设置采样点，进行土壤快筛，明确地块内是否存在污染物，并明确是否需要进一步的风险评估及土壤等修复等工作。本次土壤污染状况调查与评估的目的如下：

(1) 通过对宜兴市新街街道百合村党群服务中心地块进行资料收集、现场踏勘、人员访谈和环境状况调查，识别潜在污染区域。

(2) 根据地块现状及未来土地利用的要求，通过采样布点方案制定、现场采样、样品现场快筛、数据分析与评估等过程分析调查地块内污染物的潜在环境风险，并明确地块是否需要开展进一步的调查和风险评估。

(3) 为该地块调查评估区域未来利用方向的决策提供依据，避免地块遗留污染物造成环境污染和经济损失，保障人体健康和环境质量安全。

## 1.3 调查的原则

### 1.3.1 针对性原则

针对地块的特征和潜在污染物的特性，进行土壤污染状况调查，为地块的环境管理及修复提供依据。

### 1.3.2 规范性原则

采用程序化和系统化的方式规范土壤污染状况调查过程，保证调查和评估过程的科学性和客观性。

### 1.3.3 可操作性原则

综合考虑环境调查方法、时间、经费等因素，结合现阶段科学技术发展能力和相关人力资源水平，使调查过程切实可行。

## 1.4 调查依据

### 1.4.1 国家相关法律、法规、政策

- (1) 《中华人民共和国环境保护法》（2015.01.01）
- (2) 《中华人民共和国水污染防治法》（2018.01.01）
- (3) 《中华人民共和国大气污染防治法》（2016.01.01）
- (4) 《中华人民共和国土壤污染防治法》（2019.01.01）
- (5) 《中华人民共和国固体废物污染环境防治法》（2020.09.01）
- (6) 《中华人民共和国土地管理法》（2019.08.26）
- (7) 《土壤污染防治行动计划》国发[2016]31号
- (8) 《江苏省土壤污染防治工作方案》（苏政发〔2016〕169号）

号)

(9) 《无锡市土壤污染防治工作方案》（锡政发〔2017〕15号）

(10) 《江苏省土壤污染防治条例》（2022.09.01）

#### **1.4.2 相关标准**

(1) 《土壤环境质量 建设用地土壤污染风险管控标准（试行）》

（GB 36600-2018）

#### **1.4.3 相关技术导则**

(1) 《建设用地土壤污染状况调查技术导则》（HJ 25.1-2019）

(2) 《建设用地土壤污染风险管控和修复监测技术导则》（HJ 25.2-2019）

(3) 《建设用地土壤污染状况调查质量控制技术规范（试行）的公告》（公告 2022 年第 17 号）

#### **1.4.4 相关技术规范**

(1) 《建设用地土壤污染风险管控和修复术语》（HJ 682-2019）

(2) 《土壤环境监测技术规范》（HJ/T 166-2004）

(3) 《建设用地土壤环境调查评估技术指南》（2018）

#### **1.4.5 地方法规与政策文件**

(1) 《无锡市建设用地土壤污染状况调查、风险评估、风险管控和修复效果评估报告评审办法（试行）》（锡环土[2020]1号）

(2) 《关于土壤污染防治工作的意见》（环发[2008]48号）

(3) 《关于进一步加强建设用地土壤污染防治工作的通知》（苏

自然资函〔2020〕460号)

## 1.5 调查方法

根据《建设用地土壤污染状况调查技术导则》(HJ 25.1-2019)及《建设用地土壤污染风险管控和修复监测技术导则》(HJ 25.2-2019)的相关要求,土壤污染状况调查主要包括三个逐级深入的阶段,是否需要进入下一个阶段的工作,主要取决于地块的污染状况。

本次土壤污染状况调查的只进行第一阶段调查。

本次调查主要是以资料收集、现场踏勘和人员访谈为主的污染识别阶段,进行了地块土壤样品的快筛与检测。

本次土壤污染状况调查的工作内容与程序见图 1.5-1。

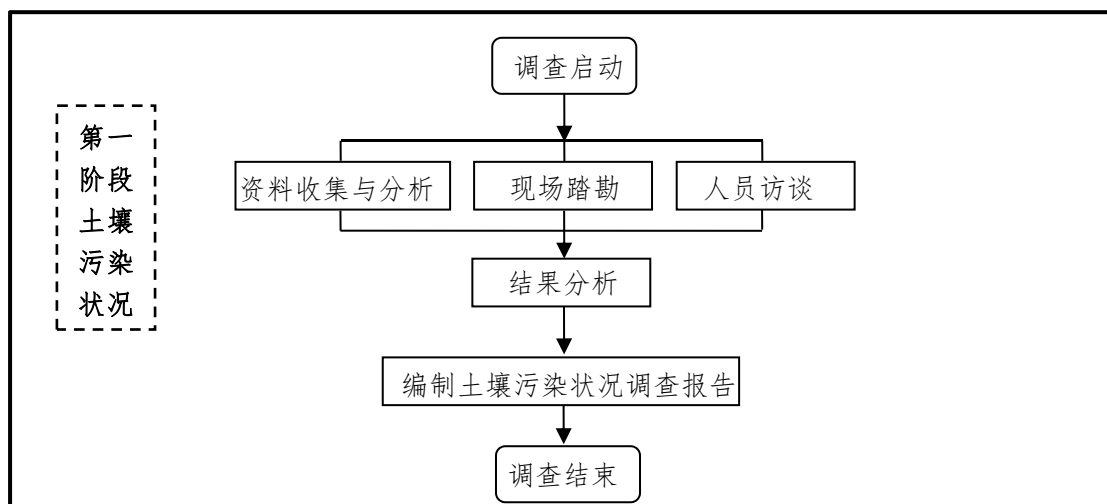


图 1.5-1 土壤污染状况调查的工作内容与程序

## 2 地块概况

### 2.1 地块位置、面积、现状用途和规划用途

#### 2.1.1 地块位置及面积

调查区域位于江苏省无锡市宜兴市绿洲南路百合山庄北侧。地理位置 X 坐标 3470326.162~3470399.886m ， Y 坐标 40475338.380~40475421.308m。交通位置及卫星影像图详见图 2.1-1、2.1-2。



图 2.1-1 项目地块地理位置图



图 2.1-2 项目地块卫星影像图

### 2.1.2 调查范围

按照《建设用地土壤污染状况调查技术导则》（HJ25.1-2019）和《建设用地土壤污染风险管控和修复监测技术导则》（HJ25.2-2019）相关要求，结合委托方提供的红线图及拐点，本项目的调查对象为宜兴市新街街道百合村党群服务中心地块 4623.91 平方米地块范围。

本次土壤调查地块范围见图 2.1-3。



图 2.1-3 宜兴市新街街道百合村党群服务中心地块红线及拐点

表 2.1-1 项目地块拐点坐标（本文统一使用 2000 国家大地坐标系）

序号	坐标	
	X 坐标 (m)	Y 坐标 (m)
1	3470364.858	40475339.499
2	3470362.776	40475371.947
3	3470399.886	40475378.149
4	3470398.502	40475421.308
5	3470320.958	40475415.890
6	3470320.263	40475415.404
7	3470321.651	40475391.764
8	3470320.162	40475391.697
9	3470321.582	40475370.677
10	3470322.767	40475370.752
11	3470324.451	40475343.846
12	3470339.275	40475346.978
13	3470339.771	40475344.722
14	3470350.821	40475347.202
15	3470350.979	40475346.515
16	3470357.996	40475348.090
17	3470360.094	40475338.380

### 2.1.3 土地利用现状

本次调查区域为宜兴市新街街道百合村党群服务中心地块，占地面积为 4623.91 平方米。2023 年 12 月，我单位调查人员进行现场踏勘信息：调查地块内目前正开展宜兴市新街街道百合村党群服务中心改建工程，原百合村村民委员会 1#、2#办公楼、警务室、医务室、妇女儿童之家及宜兴市新活力净水厂厂房均已拆除，上述拆除范围由施工围栏围挡，原 2#办公楼、警务室、医务室、妇女儿童之家区域目前正新建党群服务中心办公大楼，原宜兴市新活力净水厂厂房区域目前正新建百合村村民活动中心，原村民委员会保留仓库、厕所、会议室构筑物未拆，仓库经人员访谈了解存放村委日常办公用品，无危

险废物或一般固废堆放。具体见航拍全景图 2.1-4 及项目地块局部图 2.1-5。



图 2.1-4 项目地块现状航拍图



图 2.1-5 项目地块内部局部图

#### 2.1.4 地块利用的规划

通过对委托方宜兴市新街街道办事处的人员访谈及前期资料收集了解到地块规划为公共管理与公共服务用地中的行政办公用地（A1）：

1.依据《新街街道土地利用总体规划（2006-2020年）》了解到地块用地前期为建设用地。

2.依据《宜兴市新街街道百合村村庄规划（2022-2035）》了解到地块用地规划为公共管理与公共服务用地。

3.依据《宜兴市新街街道百合村、新乐村、水北村、陆平村村庄规划（2022-2035）》说明文件了解到地块规划为党群服务中心属于公共管理与公共服务用地中的行政办公用地（A1）。

4.依据《关于新街街道百合村党群服务中心改建工程项目建议书的批复》了解到地块已获批实施党群服务中心改建工程。相关文件如下图所示。

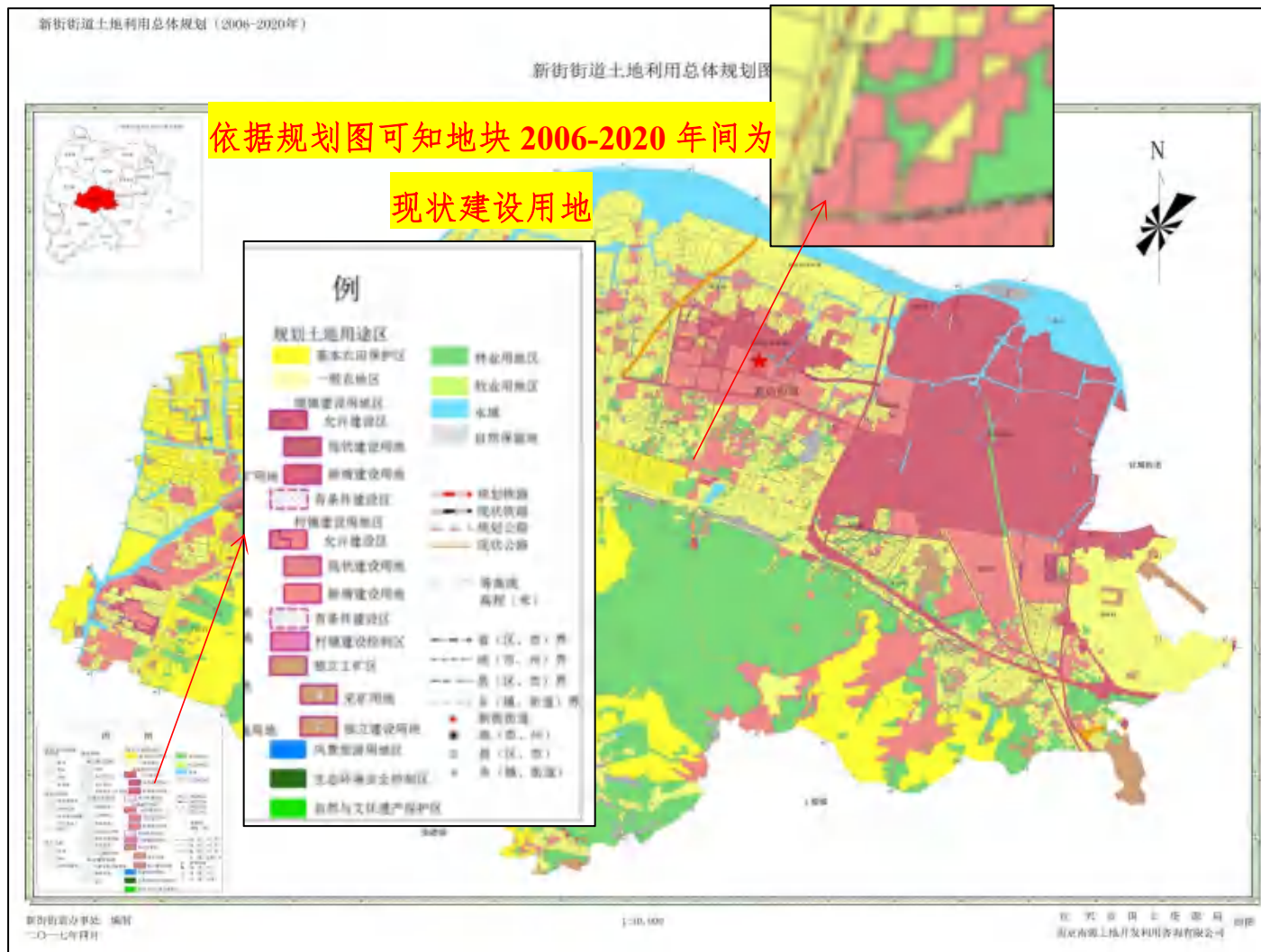


图 2.1-6 新街街道土地利用总体规划 (2006-2020 年)

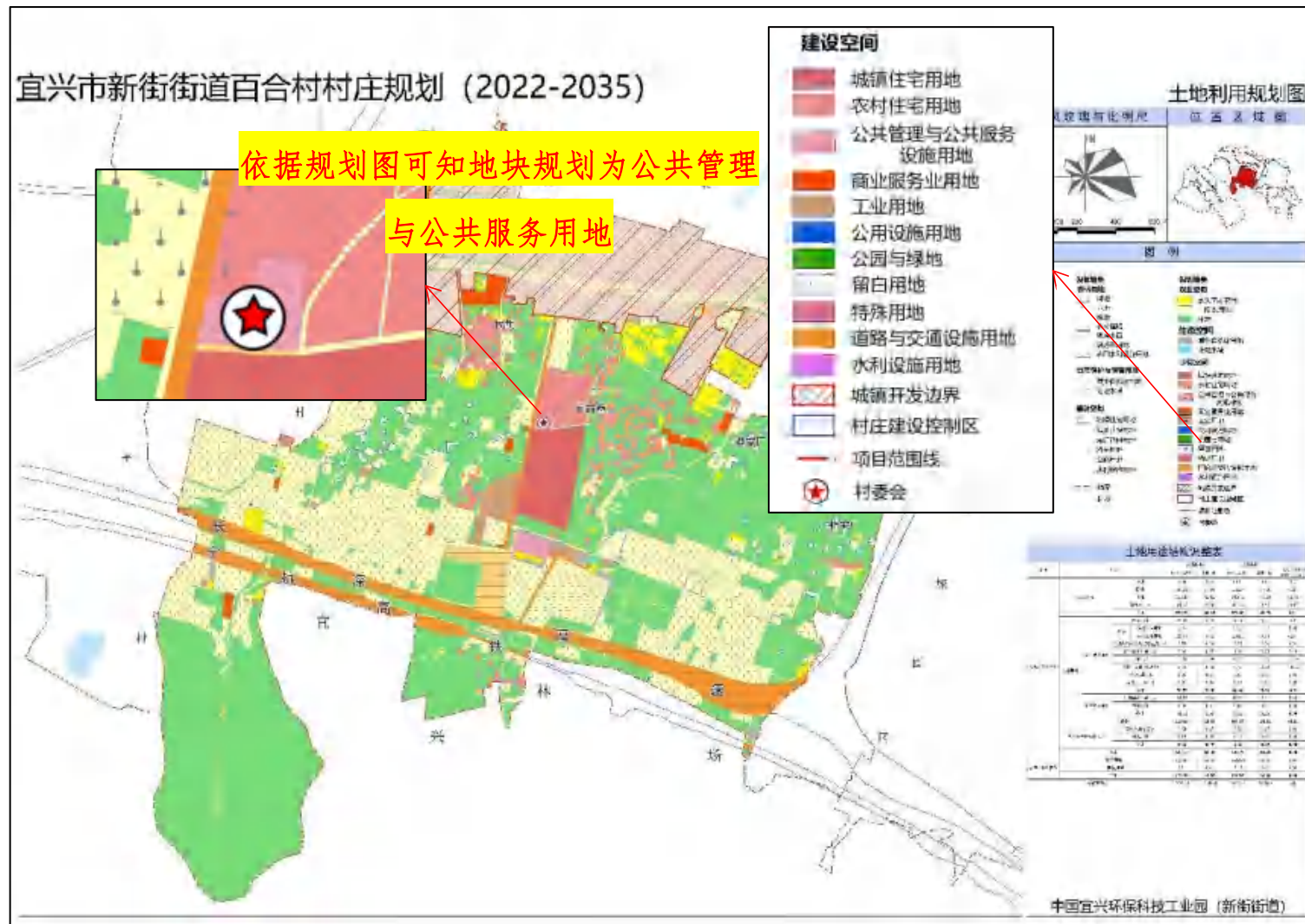


图 2.1-7 宜兴市新街街道百合村村庄规划 (2022-2035)

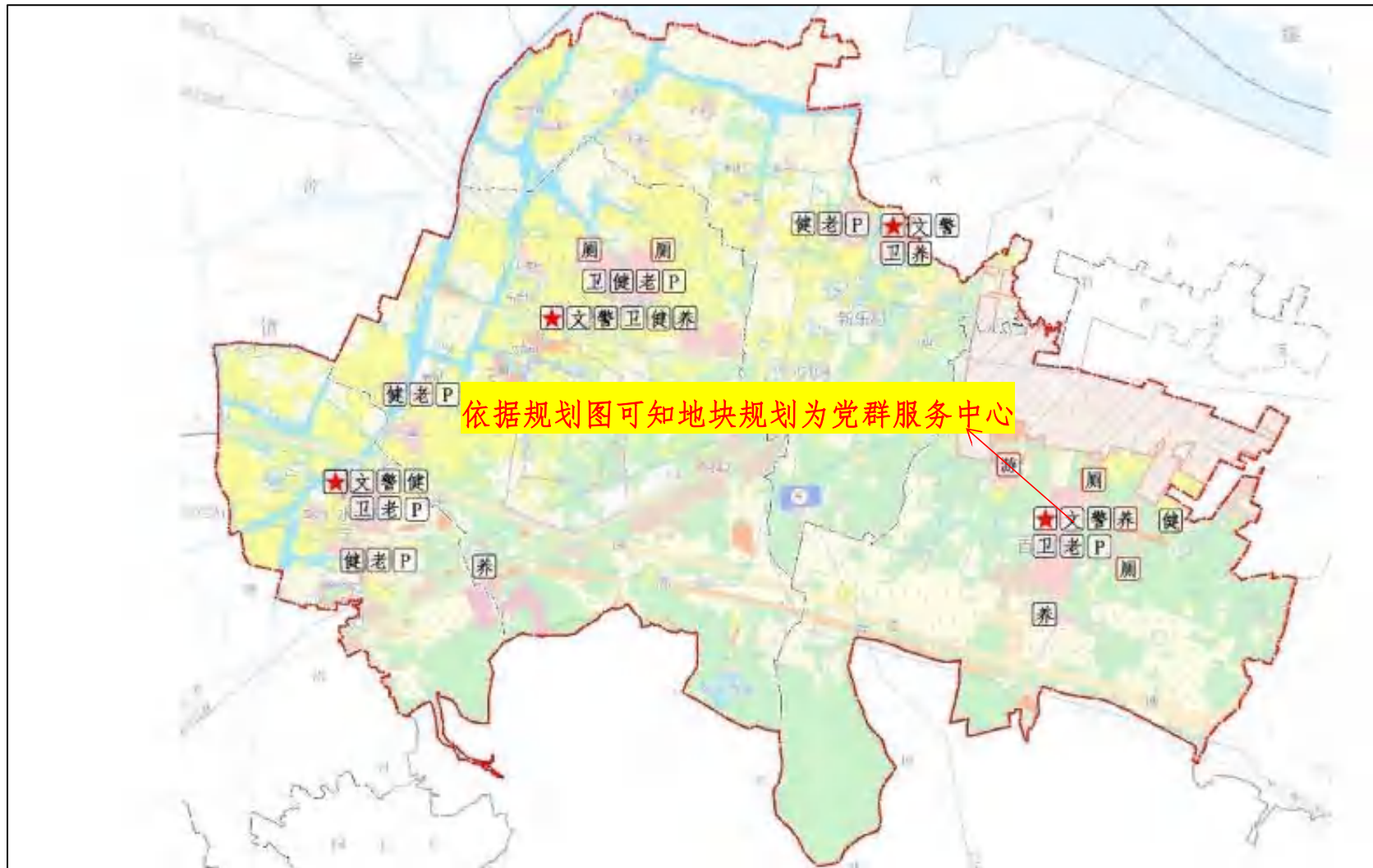


图 2.1-8 《宜兴市新街街道百合村、新乐村、水北村、陆平村村庄规划（2022-2035）》说明中公共服务设施规划图

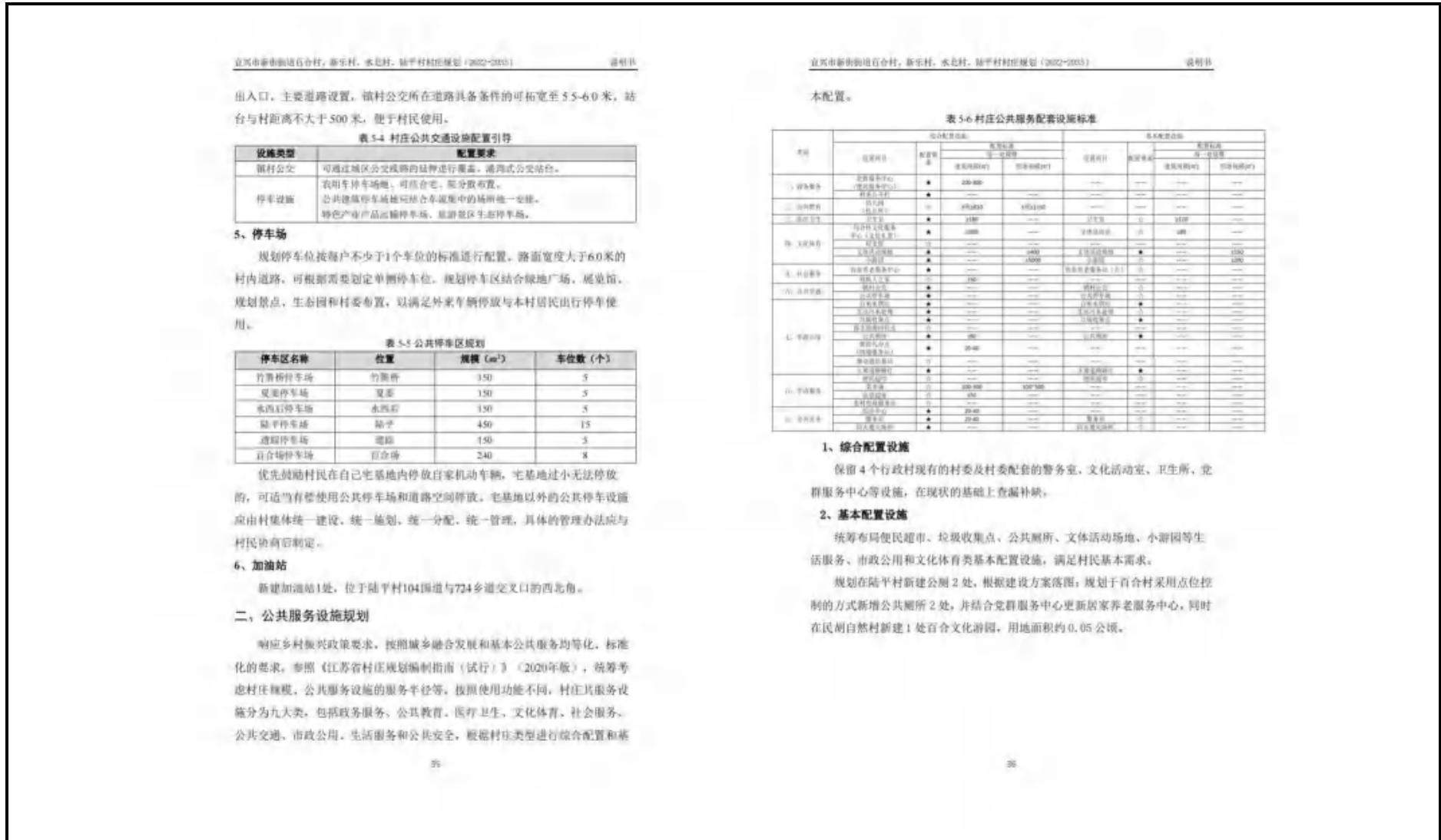


图 2.1-9 《宜兴市新街街道百合村、新乐村、水北村、陆平村村庄规划（2022-2035）》公共服务设施说明



图 2.1-10 《关于新街街道百合村党群服务中心改建工程项目建议书的批复》

## 2.2 调查地块及周边区域的地形、地貌、地质和土壤类型

### 2.2.1 地形、地貌

宜兴地层分区属江南地层区常州—宣城地层小区的东段。从奥陶系至第四系，发育较齐全。北部平原区基本为第四系覆盖，其下隐伏分布侏罗系、白垩系和第三系，仅有零星基岩出露；南部低山丘陵区广泛分布古生界—中生界地层。前震旦系基底地层未见出露。从奥陶系至三叠系，为准地台盖层，以海相沉积为主，海陆交替相及陆相沉积次之的碳酸盐岩和碎屑岩建造，各系、组间呈整合或假整合接触；侏罗系以陆相中酸性火山岩建造为主，白垩系为陆相碎屑岩建造，第三系为湖相碎屑岩—泥岩建造（上部夹陆相基性火山岩），各系、组间呈不整合或假整合接触。第四系分布广泛，有河流相、湖相、沼泽相及残坡积相等堆积。

新街街道位于宜兴市城区的西部，离城区 5km，面积约 69.50km<sup>2</sup>，有耕地 2410 公顷。镇南为铜官山和紫云山，北为西沈，北部地形平坦，为湖沼平原，地面高程 2~3m(黄海高程)，出全新统湖积、湖沼组成，岩性为砂质粘土和粘质砂土，光有淤泥及泥炭层。南部为山地，地面高低起伏，地面高程 5~30m(黄海高程)，为一级堆积阶地，出上更新统冲积、冲洪积物组成，岩性为棕黄色砂质粘土，富含铁锰质结核及胶膜，局部含砂及砾石层。本镇地处扬子板块东南部，地壳厚度 32km。宜兴地区地震烈度为 7 度。

### 2.2.2 气候、气象

新街街道地处北亚热带南部季风气候区，四季分明、温和湿润、雨量充沛。日照充足，霜期短，春季阴湿多雨冷暖交替，间有寒流：夏季梅雨明显，酷热期短，秋季受台风影响，秋旱或阴雨相间出现：冬季严寒期短，雨日较少。

新街街道的主导风向为东南风，春季多东南风，秋冬多西北风。年平均风速 3.1m/s 年平均气温 15.6℃，最高气温为 39.7℃ 最低气温为 -10℃，年平均气压 1016.1hPa，年平均降雨量 1197mm，年平均相对湿度 82%，年平均无霜期 239 天，日照时数 2092.6 小时。历史最高降雨量 1817mm，最少降雨量 669.9mm。

### 2.2.3 水文特征

宜兴市境内河流密布、纵横交叉，灌溉、运输方便。有河道 215 条，总长 1058 千米，总面积 19.49 万亩。其中主干河 14 条，5 千米以上的 68 条。荡 20 多个，水域面积 73.43 亩。有水库 20 座，总库容 1.26 亿立方米。天然水质较好，矿化度为 100—200 毫克/升，属很低矿化度水；总矿化度小于 1.5 毫克当量/升，属很软水；酸碱度值为 6.5-7，属中性水。

宜兴西沭站最高水位 4.03 米，出现在 8 月 18 日；最低 2.92 米，出现在 1 月 1 日；年水位落差 1.11 米。太湖大浦口站最高水位 3.91 米，出现在 8 月 17 日；最低 2.72 米，出现在 4 月 14 日；年水位落差 1.19 米。宜城 6 条河年径流量 19.18 亿立方米，9 月 28 日年最大下泄流量 205 立方米每秒。全年蒸发量 886.8 毫米。

新街街道北部河流纵横，东西向的河流有西沈(南溪河)，后袁河(东汉袁妃开挖)，埝径河；南北向的河流有钟张运河，水系属南溪河水系。

### 2.2.4 区域地质概况

#### 1、水文条件

宜兴市境内河网密布，纵横交错，有大小河道215条，总长1058km。河道水质总体较好，矿化度为100-200mg/L，pH值为6.5-7.0。本项目地块处于西沈下游，地块周边无地表水流分布。



图 2.2-1 地块水系图

#### 3、地块地下水类型及赋存条件

本次土壤污染状况调查的地勘报告为本地块的《百合村村民委员会改建工程项目岩土工程勘察报告》，勘察结果显示：地下水类型主要为上层滞水。上层滞水主要赋存于①层杂填土，其余土层均为弱含水层或相对隔水层。

勘察施工期间，在钻孔内实测场区上层滞水稳定水位埋深为0.70~0.90m，相应高程约为21.23~21.63m（1985年国家高程基准，

下同)，主要受地表径流及大气降水补给，以垂直蒸发及侧向渗流排泄为主，动态随季节稍有变化（变化幅度约 1.00m，夏高冬低）。据调查，该上层滞水历史最高水位约 21.90m，近 3~5 年最高水位约为 21.80m。

### 2.2.5 地块岩土地层分布

2023 年 6 月，本次调查地块进行了地质勘探，形成《百合村村民委员会改建工程项目岩土工程勘察报告》，本次调查地块包含上述报告范围（地勘的调查范围和本次土壤污染状况调查的地块范围相对位置详见图 2.2-2），故进行土壤污染状况调查时可根据勘察结果，场地自然地面以下勘探深度以内的岩土层按其沉积环境、成因类型以及岩土的工程地质性质，自上而下分为四个工程地质层，分层描述如下：

①层杂填土：杂色，表层为混凝土（厚约 15cm）其下为建筑垃圾及碎石（来源：百合小学改建村委时拆除的建筑物砖石），底部为软塑状粉质黏土，填龄大于 5 年，层厚为 1.20~1.50m，层底标高为 20.55~21.13m。全场分布。

②层含碎石粉质粘土：黄褐色，粉质粘土呈可塑（局部硬塑）状态，碎石呈稍密状态，碎石含量约 30%左右，成份为砂岩，局部较为富集。层厚为 2.10~2.40m，层底标高为 18.42~18.73m，全场分布。

③碎石土：棕黄色、密实状态，主要为碎石、角砾等，碎石成份为砂岩，粒径 5~20 厘米，含量大于 50%，局部较富集。层厚为 3.20~4.50m，层底标高为 14.12~15.53m，全场分布。

④强风化砂岩：灰黄色，原岩结构面基本破坏，风化成密实碎石土状，主要为碎石、角砾等，碎石成份为砂岩，粒径 5~20 厘米，含量大于 70%，局部较为富集。最大钻进厚度大于 1.20m（本次未钻穿）。

上述岩土层分布特征详见工程地质剖面图 2.2-3。

表 2.2-1 地块地层信息

层号	岩性名称	层厚（米）	平均层厚（米）	地下水埋深
(1)	杂填土	1.20~1.50	1.35	0.70~0.9m
(2)	含碎石粉质粘土	2.10~2.40	2.25	
(3)	碎石土	3.20~4.50	3.85	
(4)	强风化砂岩	>1.2	>1.2	



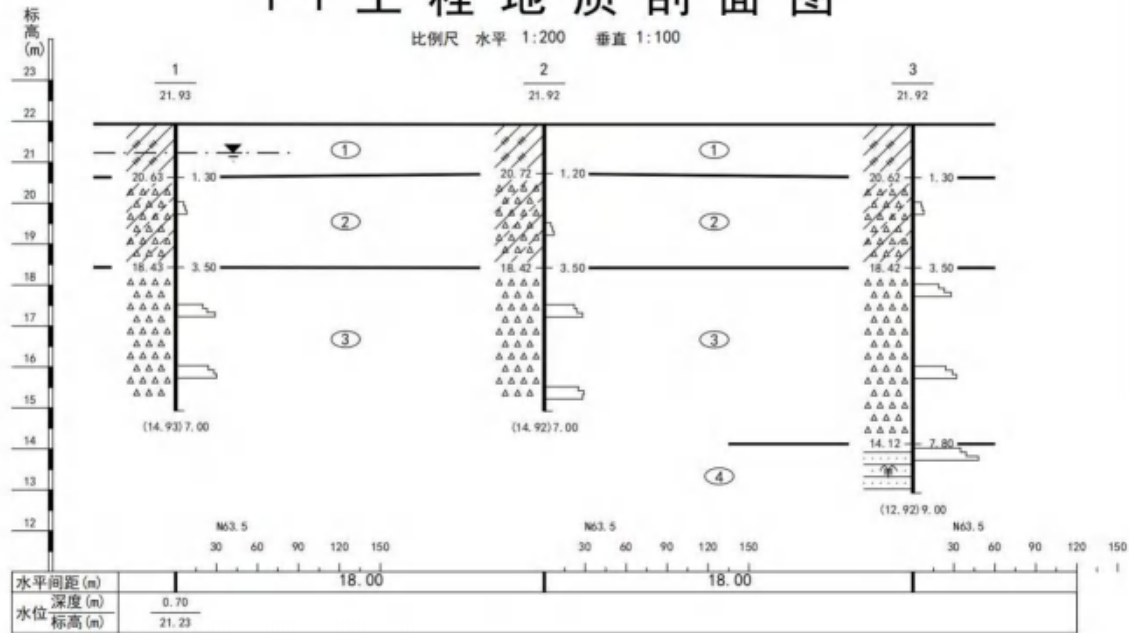
图 2.2-2 地勘地下水流向

工程名称:百合村村民委员会改建工程

工程编号:

### 1-1'工程地质剖面图

比例尺 水平 1:200 垂直 1:100



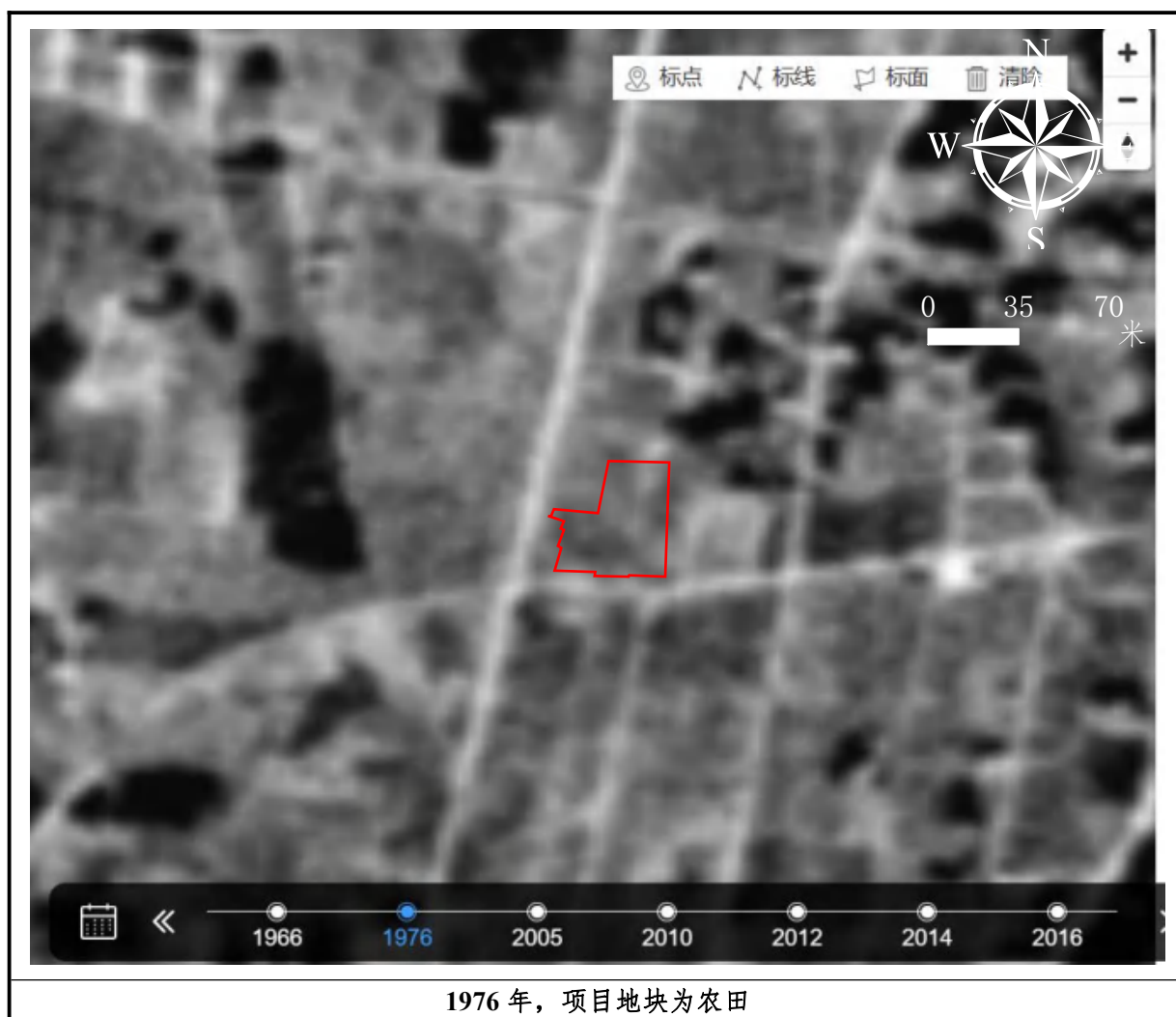
大洲设计咨询集团有限公司

制图: 校核: 工程负责: 审核: 图号: 2



## 2.3 历史用途变迁情况

通过历史卫星影像图，可知宜兴市新街街道百合村党群服务中心地块历史上为农田，2002年百合小学已改建为百合村村委会，2006年百合村村委会将部分场地租宜兴市新活力净水厂经营，地块内新增百合村村委妇女儿童之家及宜兴市新活力净水厂罐装区，2009年地块内新增百合村村委会仓库，2023年百合村村民委员会改建工程开始，地块内部分构筑物拆除并新建党群服务中心及村民活动中心构筑物，调查时改建工程为暂停状态，改建工程未完成。该地块历史上除宜兴市新活力净水厂外未从事过其他工业生产活动。调查地块历史变迁情况见图 2.3-1。

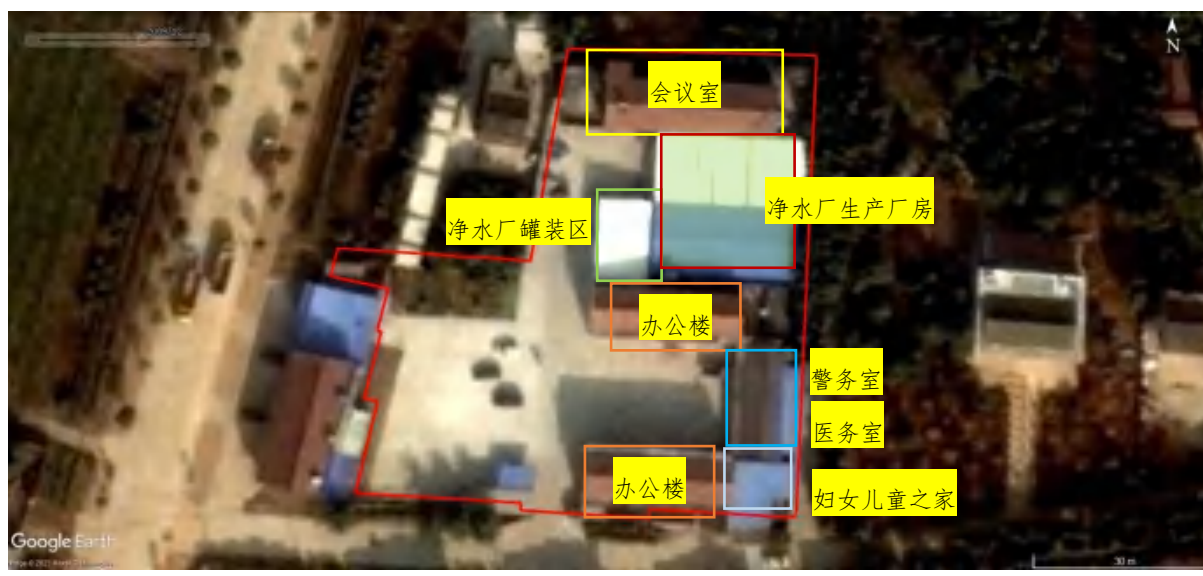




2002年，项目地块已由百合小学改建为百合村村委会



2006年，地块内新增百合村村委妇女儿童之家及宜兴市新活力净水厂罐装区



2009 年，地块内新增宜兴市新活力净水厂生产厂房



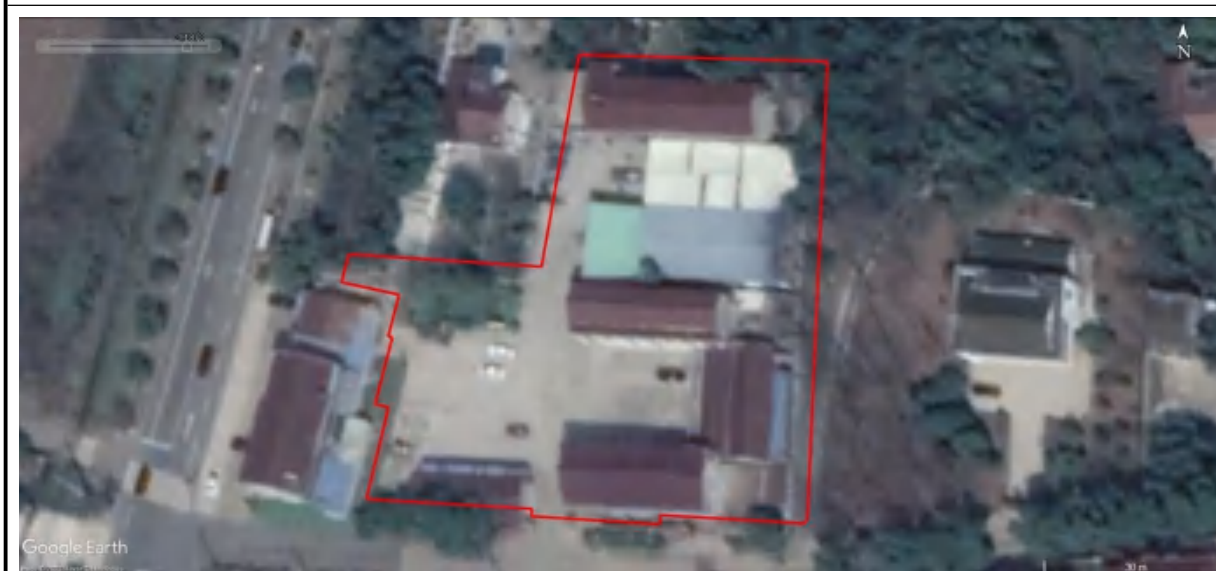
2009 年，地块内新增百合村村委会仓库



2016 年，项目地块内无明显变化



2017年，项目地块内无明显变化



2018年，地块内无明显变化





图 2.3-1 项目地块历史卫星影像图

### 3 第一阶段调查

本单位于 2023 年 12 月开始对项目地块进行了第一阶段土壤污染状况调查，调查按照《建设用地土壤污染状况调查技术导则》（HJ 25.1-2019）的要求，通过资料收集、现场踏勘和人员访谈等形式，确认地块内及周围区域历史、现状和未来的使用情况及是否存在可能的污染源，从而判断是否需要进行第二阶段土壤污染状况调查工作。

#### 3.1 历史资料收集

##### 3.1.1 用地历史资料

本次调查主要收集项目地块的相关资料，相关图片，如历史卫星图片、调查地块红线图等资料。主要资料及其来源见表 3.1-1。

表 3.1-1 资料详情表

序号	资料名称	来源
1	调查地块红线范围	宜兴市新街街道办事处
2	《百合村村民委员会总平面图》	宜兴市新街街道办事处
3	地块历史影像图	Google Earth
4	《百合村村民委员会改建工程项目岩土工程勘察报告》	宜兴市新街街道办事处
5	规划图	宜兴市新街街道办事处

##### 3.1.2 土地使用权人变化

根据人员访谈、资料收集及委托方提供的信息，地块所有权始终为宜兴市新街街道百合村村民委员会。

### 3.1.3 地块及相邻地块用途变迁

#### 3.1.3.1 地块内用途变迁

宜兴市新街街道百合村党群服务中心地块历史上为农田，2002年百合小学已改建为百合村村委会，2006年百合村村委会将部分场地租宜兴市新活力净水厂经营，地块内新增百合村村委妇女儿童之家及宜兴市新活力净水厂罐装区，2009年地块内新增百合村村委会仓库，2023年百合村村民委员会改建工程开始，地块内部分构筑物拆除并新建党群服务中心及村民活动中心构筑物，调查时改建工程为暂停状态，改建工程未完成。该地块历史上除宜兴市新活力净水厂外未从事过其他工业生产活动。

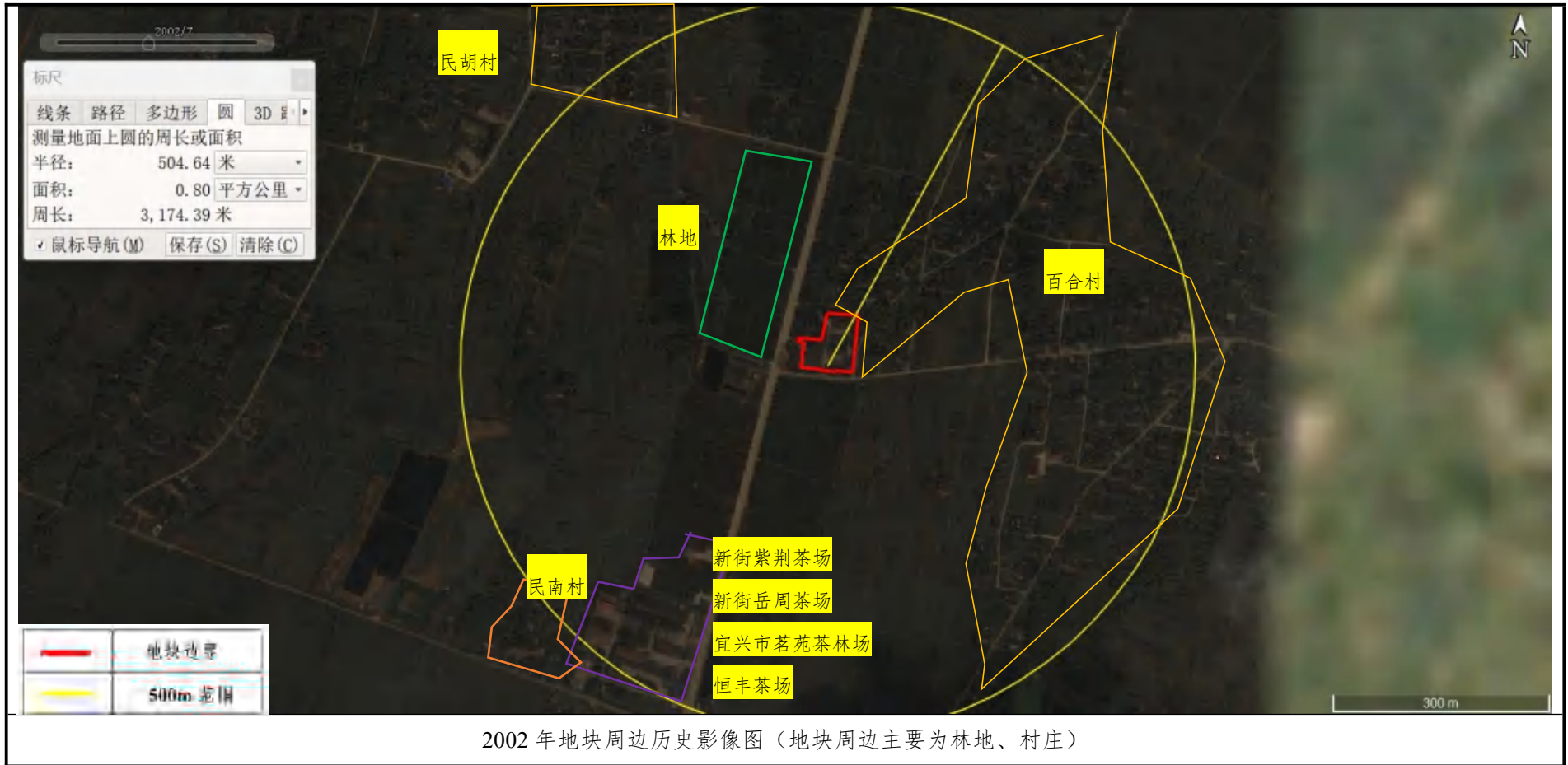
地块所有权始终为宜兴市新街街道百合村村民委员会。

#### 3.1.3.2 地块周边用途变迁

通过卫星影像图，可知调查地块四周主要为村庄包括民胡村、百合山庄、百合村、林地，未做其他用途。目前地块东至百合村，南至百合路，西至绿洲南路，北至百合村。

#### 3.1.4 地块周边历史变迁

通过历史卫星影像图，可知宜兴市新街街道百合村党群服务中心地块周边 500m 范围：2002 年主要为林地、茶场（新街紫荆茶场、新街岳周茶场、宜兴市茗苑茶林场、恒丰茶场）、民胡村、百合村、民南村，2006 年周边新增百合山庄同时民胡村范围扩大，2006 以后周边均无明显变化。历史变迁情况见图 3.1-1。





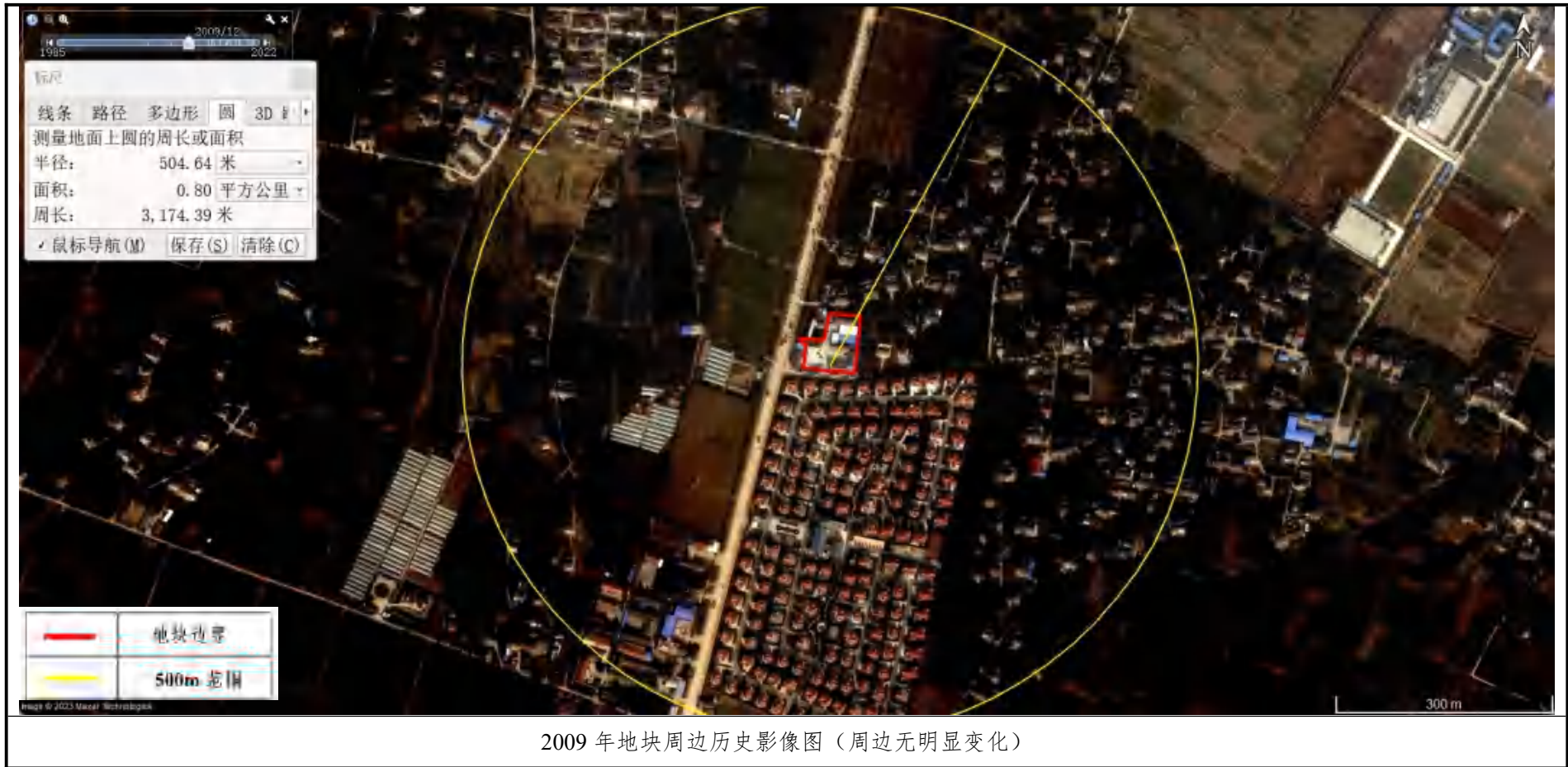
















图 3.1-2 地块周边历史影像图

## 3.2 现场踏勘

### 3.2.1 地块内环境描述

本次调查区域为宜兴市新街街道百合村党群服务中心地块，占地面积为 4623.91 平方米。2023 年 12 月，我单位调查人员进行现场踏勘，得到如下信息：




调查地块内目前正开展宜兴市新街街道百合村党群服务中心改建工程，原百合村村民委员会 1#、2#办公楼、警务室、医务室、妇女儿童之家及宜兴市新活力净水厂厂房均已拆除，上述拆除范围由施工围栏围挡，施工区域内堆放施工设施及建材；原 2#办公楼、警务室、医务室、妇女儿童之家区域目前正新建党群服务中心办公大楼，原宜兴市新活力净水厂厂房区域目前正新建百合村村民活动中心，新建的百合村村民活动中心目前已搭建好钢结构框架，党群服务中心办公大楼钢筋混凝土框架结构已基本完成，构筑物外搭建有脚手架，调查时改建工程为暂停状态，改建工程未完成。

地块内不存在确定的、可造成土壤污染的来源，除宜兴市新活力净水厂外未从事过其他工业生产活动，地块内无有毒有害物质的使用、处理、储存、处置。地块内无刺激性气味；无工业废水排放沟渠或渗坑；地块内目前除堆放施工建材外无其他工业固废。

### 3.2.2 地块周边环境描述

调查地块四周为林地、村庄、茶场。无任何工业企业，地块西南角为四家茶场分别为：新街紫荆茶场、新街岳周茶场、宜兴市茗苑茶林场、恒丰茶场。地块东至百合村，南至百合路，西至绿洲南路，北至百合村。

表 3.2-1 项目地块周边区域概况

方位	图片	现状描述
东面		百合村及道路
南面		百合山庄
西面		绿洲南路、林地

方位	图片	现状描述
北面		百合村

### 3.2.3 地块周边敏感目标

调查区域为宜兴市新街街道百合村党群服务中心地块，周边环境的敏感目标主要为村庄。地块周围 500m 范围内具体敏感目标见表 3.2-2 和图 3.2.2。

表 3.2-2 地块周边敏感目标表

序号	地点	位置	距离 (m)
1	百合山庄	S	10
2	百合村	E、N	5
3	民胡村	WN	422
4	民南村	WS	492



图 3.2-2 调查地块周边敏感目标

### 3.3 人员访谈

对宜兴市新街街道建设局工作人员（政府管理人员）、江苏宜兴市环科园应急管理和生态环境局办公室工作人员（环保部门管理人员）、百合村村委代表（土地使用者、土地管理者及工作人员）以及周边群众进行了人员访谈，情况见表 3.3-1，具体人员访谈信息，见附件 4。

表 3.3-1 人员访谈信息汇总表

姓名	访谈形式	单位或住址	与地块的关系	访谈时间	联系电话	访谈的主要内容	访谈结论
陈彬	电话	宜兴市新街街道百合村村民委员会	土地使用者、土地管理者及工作人员	2023.12.11	13906156657	地块历史、地块未来规划、周边企业等	<p>1、<b>地块历史变迁</b>：地块历史上为农田，80年代至2000年为百合小学，1994年百合小学新建两栋教学楼，2000年百合小学改为百合村村委旧址，2023年百合村村委拆除改建村委新址。地块所有权为百合村，地块内曾有部分区域租给宜兴市新活力净水厂经营，百合小学改建村委时曾在地块内填埋拆除的建筑垃圾。</p> <p>2、<b>用地规划</b>：现规划为公共管理与公共服务用地。</p> <p>3、<b>敏感目标</b>：百合村、百合山庄、民胡村。</p> <p>4、<b>周边企业</b>：无</p>
芮康	面谈	宜兴市新街街道建设局	政府管理人员	2023.12.11	15806151716	地块历史、污染情况及周边环境状况	<p>1、<b>地块变迁</b>：曾为百合小学后改为百合村村委办公室，产权归百合村村委所有。</p> <p>2、<b>敏感目标</b>：百合山庄。</p> <p>3、<b>周边企业</b>：无</p>
戈良	面谈	环科园应急管理 and 生态环境局	环保部门管理人员	2023.12.11	18900635166	地块污染情况及周边环境状况	<p>1、<b>地块变迁</b>：目前村委位置曾为百合小学，产权始终为百合村村委，地块内无污染情况发生。</p> <p>2、<b>敏感目标</b>：百合村、百合山庄。</p> <p>3、<b>周边企业</b>：无。</p>
蒋永林	电话	宜兴市新活力净水厂	新活力山泉水厂长	2023.12.11	13306155608	地块历史、污染情况及企业情况	<p>1、<b>地块历史</b>：曾为百合小学，公司2006年直到地块构筑物拆除前曾租村委用地用于水厂经营。水厂包括罐装区和生产区，生产工</p>

姓名	访谈形式	单位或住址	与地块的关系	访谈时间	联系电话	访谈的主要内容	访谈结论
							<p>艺为：水源水→粗滤→精滤→杀菌→灌装封盖→灯检→成品，三废情况：固废：废滤料，委外处置；废水：生活污水，无生产废水；废气：无，生产设备均为撬装地上式。</p> <p><b>2、敏感目标：</b>百合村、百合山庄</p> <p><b>3、周边企业：</b>无</p>
蒋永林	电话	宜兴市新活力净水厂	新活力山泉水厂长	2023.12.27	13306155608	企业原料用量及工艺情况	<p>原料主要为上游水库山泉水、水处理用石英砂、活性炭来源较洁净，不需添加任何药剂，仅采用过滤的形式，对山泉水进行处理，消毒采用臭氧结合紫外光的形式，对环境无二次污染。水厂年产量为 20 万桶，规格主要为：18L、16L。</p> <p>水桶（PC 桶）、桶盖（HDPE）、标签均为外购，厂内不涉及该类产品的生产。</p>
陈彬	电话	宜兴市新街街道百合村村民委员会	土地使用者、土地管理者及工作人员	2023.12.27	13906156657	地块 2002 年前历史情况、地块历史上污染事故、建筑垃圾填埋情况	<p><b>地块 2002 年前历史情况：</b>地块历史上为农田，80 年代至 2000 年为百合小学，1994 年百合小学新建两栋教学楼，2000 年百合小学改为百合村村委旧址。</p> <p><b>地块历史上污染事故：</b>未发生过</p> <p><b>建筑垃圾填埋情况：</b>建筑垃圾为百合小学改建村委时的砖块，全场分布，深度约为 30cm</p>
曾洪	电话	宜兴市新街街道百合村村民	周边群众	2023.12.27	13914236799	地块 2002 年前历史情况、地块历史上污染事故、建筑垃圾填埋情况	<p><b>地块 2002 年前历史情况：</b>地块历史上为农田，80 年代至 2000 年为百合小学，2000 年后百合小学变为了百合村村委。</p> <p><b>地块历史上污染事故：</b>无</p>

姓名	访谈形式	单位或住址	与地块的关系	访谈时间	联系电话	访谈的主要内容	访谈结论
							<b>建筑垃圾填埋情况：</b> 建筑垃圾为百合小学改建村委时的砖块，全场分布，深度约为0-30cm
胡亦孝	电话	宜兴市新街街道百合村村民	周边群众	2023.12.27	13812249018	地块2002年前历史情况、地块历史上污染事故、建筑垃圾填埋情况	<b>地块2002年前历史情况：</b> 历史上农田，80年代至2000年为百合小学，2000年后百合小学改建村委会。 <b>地块历史上污染事故：</b> 无 <b>建筑垃圾填埋情况：</b> 建筑垃圾是小学改建村委时的砖块，全场分布，深度约为0-30cm

地块情况如下：

地块历史上为农田，80年代至2000年为百合小学，1994年百合小学新建两栋教学楼，2000年百合小学改为百合村村委会旧址，百合小学改建村委时曾在地块内填埋旧址拆除的建筑垃圾。2023年百合村村委会拆除改建村委会新址。地块所有权为百合村村民委员会，2006年至地块构筑物拆除前宜兴市新活力净水厂曾租村委部分用地用于水厂经营。水厂包括罐装区和生产区，生产工艺为：水源水→粗滤→精滤→杀菌→灌装封盖→灯检→成品，三废情况：固废：废滤料，委外处置；废水：生活污水与生产废水合并排至污水管网；废气：无，生产设备均为撬装地上式含水箱。

周边情况如下：

地块四周：林地、百合村、百合山庄、民胡村。

敏感目标：百合村、百合山庄、民胡村。

周边企业具体包括：无。

目前地块东至百合村，南至百合路，西至绿洲南路，北至百合村。

## 4 污染识别

### 4.1 地块内潜在污染源简介

本次调查区域为宜兴市新街街道百合村党群服务中心地块，占地面积为 4623.91 平方米。

地块历史上为农田，80 年代至 2000 年为百合小学，1994 年百合小学新建两栋教学楼，2000 年百合小学改为百合村村委旧址，百合小学改建村委时曾在地块内填埋旧址拆除的建筑垃圾，建筑内未曾从事过工业活动、未发生过环境污染事件，可判断所填埋建筑垃圾对地块无影响。2006 年至地块构筑物拆除前宜兴市新活力净水厂曾租村委部分用地用于水厂经营。

地块内目前除堆放施工建材外无其他工业固废，不存在确定的、可造成土壤污染的来源，地块历史上除宜兴市新活力净水厂外未从事过其他工业生产活动，地块内无有毒有害物质的使用、处理、储存、处置。地块内无刺激性气味；无工业废水排放沟渠或渗坑；

#### 4.1.1 宜兴市新活力净水厂

宜兴市新活力净水厂自 2006 年至 2023 年地块拆除前均租用地块部分区域经营饮料（瓶）桶装饮用水制售。

基本信息	重点关注	知识产权	企业发展	经营状况	数据解读	新闻资讯
经营者	蒋永林 TA有1家企业 >		经营状态	注销		
成立日期	2005-03-01		行政区划	江苏省无锡市宜兴市		
注册资本	-		实缴资本	-		
企业类型	个体工商户		所属行业	酒、饮料和精制茶制造业		
工商注册号	320282600137643		组织机构代码	MA1ME6XH-0		
纳税人识别号	-		纳税人资质	-		
营业期限	2005-03-01 至 无固定期限		核准日期	2016-01-07		
登记机关	宜兴市市场监督管理局		参保人数	-		
曾用名	-					
注册地址	宜兴市新街街道百合村 <a href="#">查看地图</a>					
经营范围	饮料(瓶)瓶装饮用水类(其它饮用水)制售;水桶、饮水机销售。(依法须经批准的项目,经相关部门批准后方可开展经营活动)					

图 4.1-1 宜兴市新活力净水厂信息

原辅料:

原辅材料主要为山泉水、滤料(石英砂、活性炭)、PC桶、HDPE桶盖。

表4.1-1产品、主要原辅材料表

产品	山泉水		产量	20万桶/年 (16L/桶)		
序号	名称	成分、规格	年用量	存储位置	包装方式	运输方式
1	山泉水	H <sub>2</sub> O	3200 (t/a)	水厂水箱(地上式)	/	管道输送
2	滤料	水处理用石英砂	3 (t/a)	水厂机械过滤器、仓库内	/	汽运
3	滤料	水处理用活性炭	1.5 (t/a)	水厂活性炭过滤器、仓库内	/	汽运
4	PC桶	PC塑料	15万桶/年 (部分循环使用)	仓库内,库存量为300个	桶装	汽运
5	HDPE桶盖	HDPE	20万个/年	仓库内,库存量为3000个	/	汽运

## 原辅料性质分析：

表4.1-2 原辅料性质表

序号	名称	成分、规格	性质	备注
1	山泉水	H2O	水质零污染，一定范围内无生活居住区域，无工业企业，矿化度适中，人体饮用后不会给代谢造成负担；水源中总有机碳，总磷含量小于1mg/L（瓶装水藻类爆发主要污染源）；富含天然微量元素，且比例均衡，没有某一项含量过高；天然弱碱性；结构化小分子簇（团）水，半幅宽为50-70Hz。	管道输送
2	水处理用石英砂	主要成分是二氧化硅	石英砂的主要成分是二氧化硅，石英砂滤料外观呈多棱角、球状、纯白色、硬度大、抗腐蚀性好、密度大、机械强度高，载污能力使用周期长的特点，是化学水处理的理想材料。在单层、双层过滤池、过滤器和离子交换器中适用，其各项指标均达到了标准。	
3	水处理用活性炭	主要成分 C	水处理活性炭以优质椰子壳、核桃壳、杏壳、桃壳、煤质为原料，经系列生产工艺精制而成，外观呈黑色颗粒状。优点是孔隙结构发达，比表面积大，吸附性能强，库层阴力小，化学性能稳定，易再生。适用于高纯度的生活饮用水、工业用水和废水处理的深度净化。	
4	PC 桶	PC 塑料	密度：1.18—1.22 g/cm <sup>3</sup> 线膨胀率： 3.8×10 <sup>-5</sup> cm/°C 热变形温度：135°C 低温-45°C 聚碳酸酯无色透明，耐热，抗冲击，阻燃 BI 级，在普通使用温度内都有良好的机械性能。同性能接近聚甲基丙烯酸甲酯相比，聚碳酸酯的耐冲击性能好，折射率高，加工性能好，不需要添加剂就具有 UL94 V-2 级阻燃性能。PC 材料耐磨性比较好。	
5	HDPE 桶盖	HDPE	高密度聚乙烯（HDPE），为白色粉末或颗粒状产品。无毒，无味，结晶度为 80%~90%，软化点为 125~135°C，使用温度可达 100°C；硬度、拉伸强度和蠕变性优于低密度聚乙烯；耐磨性、电绝缘性、韧性及耐寒性较好；化学稳定性好，在室温条件下，不溶于任何有机溶剂，耐酸、碱和各种盐类的腐蚀；薄膜对水蒸气和空气的渗透性小，吸水性低；耐老化性能差，耐环境应力开裂性不如低密度聚乙烯，特别是热氧化作用会使其性能下降，所以树脂中须加入抗氧化剂和紫外线吸收剂等来改善这方面的不足。高密度聚乙烯薄膜在受力情况下热变形温度较低。	

通过分析上述原料性质可知，原料对环境无污染风险。

**生产工艺：**

山泉水→粗滤（砂滤、碳滤）→精滤（UF、NF）→杀菌→灌装封盖→灯检→成品

（1）粗滤、精滤；微孔过滤（直径为 0.02 $\mu\text{m}$ ）水中悬浮物过滤。

（2）杀菌：采用臭氧结合紫外光灭菌法对原水进行灭菌。

（3）罐装封盖：采用引进的成套灌装生产线，依次完成灌装、封盖、喷码、贴标这一系列的过程。

（4）灯检：人工肉眼检测桶装水内部是否存在杂质，排除次品，给消费者提供健康、安全的桶装水产品。

（5）成品：成品进入成品库暂存。

**三废情况：****表4.1-3 宜兴市新活力净水厂三废情况**

序号	污染物	工艺设施单元	生产工艺	产排污节点	治理设施	特征污染物	可能迁移途径
1	固废	粗滤、精滤	过滤器	废弃滤料	委托有资质单位处理	/	/
2	废水	/	/	生活污水	排至市政污水管网	/	/
		粗滤、精滤	滤料反冲洗	生产废水	SS	/	/
3	废气	/	/	/	/	/	/

通过分析上述三废情况可知，废滤料仅用于过滤及吸附水中杂质，山泉水来源洁净，无工业污染物质，吸附后的滤料需高温才能再生，常温无物质析出，性质较稳定，因此无特征污染物。滤料冲洗废水仅

包含少量 SS 悬浮物，较洁净；与生活污水合并排至百合村村民委员会化粪池，最终接市政管网外排。该工艺全程无废气产生；综上分析，公司产生的三废对地块基本无影响。

## 4.2 地块周边潜在污染源简介

通过卫星影像图，结合人员访谈、资料收集和现场踏勘，可知宜兴市新街街道百合村党群服务中心地块周边 500m 范围无工业企业。

地块历史上除宜兴市新活力净水厂外未从事过其他工业生产活动，净水厂原料、三废及地块内所填埋的建筑垃圾经分析对地块基本无影响；周边区域经调查无工业企业，综上分析地块内及不存在潜在污染源。

### 4.3 地块现状环境描述

#### 1、现存构筑物

经过对地块的现场踏勘获得本地块主要信息如下：

调查地块内目前正开展宜兴市新街街道百合村党群服务中心改建工程，调查时改建工程为暂停状态，改建工程未完成。







4 污染识别





图 4.3-1 新街街道百合村党群服务中心改建工程图片

## 2、外来堆土

地块内除堆放施工砂石外无其他外来堆土。

## 3、固体废物

地块内除堆放施工建材外无其他工业固废。百合小学改建村委时曾在地块内填埋拆除的建筑垃圾，范围为全场分布，厚度约为：30cm。建筑内未曾从事过工业活动、未发生过环境污染事件，不属于工业固废。

## 4、水环境（水井、沟、河、池、雨水排放、径流）

地块内无水井、沟、河；党群服务中心由人员访谈得知化粪池位置如图所示，雨水、污水管线自东向西汇集至市政管网。山泉水管线由上游水库接入。



### 4.4 土样快速检测情况

#### 1、布点方案

根据第一阶段资料收集、现场勘察和人员访谈，采用系统布点法结合专业判断法设置网格均匀布点并对工业活动频繁区域设置加密点进行布点，调查地块面积为 4623.91m<sup>2</sup>，地块内共布设 6 个土壤采样点位，采样深度为扣除地表非土壤硬化层厚度后 0-20cm，在地块外的四个方向各布设一个背景土壤采样点位。

## 2、点位布置：具体土壤快筛点位见下图 4.4-1，表 4.4-1

表 4.4-1 土壤快筛点位信息

点位名称	坐标		布点依据	是否偏移	偏移原因	点位代表性分析
	X (m)	Y (m)				
T1	3470356.2 66	40475360. 414	考虑地块内存在过工业企业，依据《建设用地土壤污染风险管控和修复监测技术导则》HJ25.2-2019 6.1 监测点位布设方法——系统布点法结合专业判断法设置网格均匀布点并对工业活动频繁区域设置加密点	是	地面硬化，无法采集表层样	该区域无工业活动，污染物分布较均匀，偏移后于化粪池旁采样，具有代表性
T2	3470360.5 98	40475351. 967	考虑地块内存在过工业企业，依据《建设用地土壤污染风险管控和修复监测技术导则》HJ25.2-2019 6.1 监测点位布设方法——系统布点法结合专业判断法设置网格均匀布点并对工业活动频繁区域设置加密点	是	地面硬化，无法采集表层样	该区域无工业活动，污染物分布较均匀，偏移后于化粪池旁采样，具有代表性
T3	3470383.9 50	40475375. 545	考虑地块内存在过工业企业，依据《建设用地土壤污染风险管控和修复监测技术导则》HJ25.2-2019 6.1 监测点位布设方法——系统布点法结合专业判断法设置网格均匀布点并对工业活动频繁区域设置加密点	是	地面硬化，无法采集表层样	该区域无工业活动，污染物分布较均匀，偏移后于地块边界采样，具有代表性
T4	3470384.1 76	40475410. 433	考虑地块内存在过工业企业，依据《建设用地土壤污染风险管控和修复监测技术导则》HJ25.2-2019 6.1 监测点位布设方法——系统布点法结合专业判断法设置网格均匀布点并对工业活动频繁区域设置加密点	是	地面硬化，无法采集表层样	偏移后于厂区范围内采集样品，仍具有代表性
T5	3470351.8 18	40475418. 551	考虑地块内存在过工业企业，依据《建设用地土壤污染风险管控和修复监测技术导则》HJ25.2-2019 6.1 监测点位布设方法——系统布点法结合专业判断法设置网格均匀布点并对工业	是	地面硬化，无法采集表层样	该区域无工业活动，污染物分布较均匀，偏移后于方格内采样，

## 4 污染识别

点位名称	坐标		布点依据	是否偏移	偏移原因	点位代表性分析
	X (m)	Y (m)				
			活动频繁区域设置加密点			具有代表性
T6	3470327.1 86	40475415. 586	考虑地块内存在过工业企业,依据《建设用地土壤污染风险管控和修复监测技术导则》HJ25.2-2019 6.1监测点位布设方法——系统布点法结合专业判断法设置网格均匀布点并对工业活动频繁区域设置加密点	是	地面硬化,无法采集表层样	该区域无工业活动,污染物分布较均匀,偏移后于方格内采样,具有代表性
Tck1	3470013.1 59	40475232. 208	依据《建设用地土壤污染风险管控和修复监测技术导则》HJ25.2-2019 6.1.4 土壤对照监测点位的布设方法——在地块外部四个轴向结合现场实际情况布点	是	正南面为百合山庄无法采集对照点,选择稍偏移方向采集	该区域无工业活动,污染物分布较均匀,偏移后人群活动较少的茶场处采样,仍具有代表性
Tck2	3470323.9 30	40475490. 641	依据《建设用地土壤污染风险管控和修复监测技术导则》HJ25.2-2019 6.1.4土壤对照监测点位的布设方法——在地块外部四个轴向结合现场实际情况布点	否	/	/
Tck3	3470345.3 61	40475283. 212	依据《建设用地土壤污染风险管控和修复监测技术导则》HJ25.2-2019 6.1.4土壤对照监测点位的布设方法——在地块外部四个轴向结合现场实际情况布点	否	/	/
Tck4	3470505.6 23	40475368. 695	依据《建设用地土壤污染风险管控和修复监测技术导则》HJ25.2-2019 6.1.4土壤对照监测点位的布设方法——在地块外部四个轴向结合现场实际情况布点	否	/	/



图 4.4-1 土壤快筛点位图

### 3、快筛现场

调查人员对于采集到的土壤样品，通过现场感观判断和快速测试，得到土壤中挥发性有机物和重金属（PID、Ni、Cu、As、Cd、Cr（总铬）、Pb、Hg）快筛数据，初步判断样品的污染可能。现场感观判断主要通过调查人的视觉、嗅觉、触觉，判断土壤样品是否有异色、异味等非自然状况。现场采样过程中未发现土壤有明显污染迹象。

表 4.4-1 现场快筛数据

点位	深度	颜色	气味	As (ppm)	Cd (ppm)	Cr (ppm)	Cu (ppm)	Pb (ppm)	Hg (ppm)	Ni (ppm)	PID (ppm)
GB36600第二类用地筛选值mg/kg				60	65	2910	18000	800	38	900	/
T1~T6最大值				13	ND	47	53	35	ND	35	0.781
T1~T6最小值				7	ND	32	35	21	ND	23	0.663
Tck1~Tck4最大值				14	ND	45	38	27	ND	33	0.624
Tck1~Tck4最小值				9	ND	34	21	17	ND	19	0.571
检出限				3	7	4	6	3	3	7	/
T1	0-0.2m	棕褐色	无异味	9	ND	32	35	24	ND	32	0.673
T2		棕褐色	无异味	7	ND	35	45	24	ND	35	0.711
T3		棕褐色	无异味	13	ND	41	53	31	ND	28	0.663
T4		棕褐色	无异味	7	ND	44	41	35	ND	23	0.691
T5		棕褐色	无异味	10	ND	38	37	27	ND	31	0.754
T6		棕褐色	无异味	13	ND	47	38	21	ND	35	0.781
Tck1		棕褐色	无异味	11	ND	35	34	17	ND	27	0.571
Tck2		棕褐色	无异味	9	ND	41	23	21	ND	33	0.624
Tck3		棕褐色	无异味	14	ND	45	38	27	ND	19	0.584
Tck4		棕褐色	无异味	10	ND	34	21	23	ND	19	0.593

注：“ND”表示未检出。

由现场快筛结果可知，各点位重金属镉、铅、汞、砷、铜、镍的检测值与《土壤环境质量 建设用地土壤污染风险管控标准（试行）》（GB 36600-2018）中规定的第二类用地筛选值相对比数值较低且差距较大，表明该地块土壤表层样不具有环境风险；快筛 XRF 数据与对照点数值相比，数值总体接近；PID 快筛结果整体数值较低，与对照点数值相比较接近，无明显差异；判断地块表层土壤无污染迹象。

## 4.5 小结

地块历史上除宜兴市新活力净水厂外未从事过其他工业生产活动，净水厂三废及所填埋的建筑垃圾经分析对地块无影响；周边区域经调查无工业企业，综合分析地块不存在潜在污染源。地块内除堆放施工砂石外无其他外来堆土。地块内除堆放施工建材外无其他工业固废，百合小学改建村委时曾在地块内填埋拆除的建筑垃圾，建筑内未曾从事过工业活动、未发生过环境污染事件，不属于工业固废。地块内无水井、沟、河；党群服务中心由人员访谈得知化粪池位置如图所示，雨水、污水管线自东向西汇集至市政管网。

由现场快筛结果可知，各点位重金属镉、铅、汞、砷、铜、镍的检测值与《土壤环境质量 建设用地土壤污染风险管控标准（试行）》（GB 36600-2018）中规定的第二类用地筛选值相对比数值较低且差距较大，表明该地块土壤表层样不具有环境风险；快筛 XRF 数据与对照点数值相比，数值总体接近；PID 快筛结果整体数值较低，与对照点数值相比较接近，无明显差异；判断地块表层土壤无污染迹象。

## 4.6 第一阶段调查分析与结论

### 4.6.1 调查资料关联性分析

#### 1 资料收集、现场踏勘、人员访谈的一致性分析

第一阶段调查访谈与资料分析结果表明，地块变迁过程中除宜兴市新活力净水厂外无其他工业企业生产活动，地块未发现污染痕迹；地块周边 500m 范围内主要为村庄、林地，周边无工业企业，未发现地块具有潜在污染源。

经现场踏勘，地块内未发现工业固废堆放痕迹，环境管理情况良好。本地块的资料收集、现场踏勘、人员访谈的一致性分析详见下表 4.6-1。

表 4.6-1 资料收集、现场踏勘、人员访谈的一致性分析一览表

主要内容	资料收集	现场踏勘	人员访谈	一致性分析
地块及周边用地历史情况	<p><b>地块内：</b>宜兴市新街街道百合村党群服务中心地块历史上为农田，2002 年百合小学已改建为百合村村委会，2006 年百合村村委会将部分场地租宜兴市新活力净水厂经营，地块内新增百合村村委妇女儿童之家及宜兴市新活力净水厂罐装区，2009 年地块内新增百合村村委会仓库，2023 年百合村村民委员会改建工程开始，地块内部分构筑物拆除并新建党群服务中心及村民活动中心构筑物，调查时改建工程为暂停状态，改建工程未完成。该地块历史上除宜兴市新活力净水厂外未从事过其他工业生产活动。</p> <p><b>地块周边：</b>宜兴市新街街道百合村党群服务中心地块周边 500m 范围：2002 年主要为林地、民胡村、百合村，2006 年周边新增百合山庄同时民胡村范围</p>	<p><b>地块内：</b>目前正开展宜兴市新街街道百合村党群服务中心改建工程，原百合村村民委员会 1#、2#办公楼、警务室、医务室、妇女儿童之家及宜兴市新活力净水厂厂房均已拆除，上述拆除范围由施工围栏围挡，原 2#办公楼、警务室、医务室、妇女儿童之家区域目前正新建党群服务中心办公大楼，原宜兴市新活力净水厂厂房区域目前正新建百合村村民活动中心，调查时改建工程为暂停状态，改建工程未完成。</p> <p>地块内不存在确定的、可造成土壤污染的来源，除宜兴市新活力净水厂外未从事过其他工业生产活动，地块内无有毒有害物质的使用、处理、储存、处置。地块内无刺激性气味；无工业废水排放沟渠或渗坑；地块内目前除堆放施工建材外无其他工业固废。</p> <p><b>地块周边：</b>调查地块四周为林地、村庄。东至百合村，南至百合路，</p>	<p><b>地块内：</b>地块历史上为农田，80 年代至 2000 年为百合小学，1994 年百合小学新建两栋教学楼，2000 年百合小学改为百合村村委会旧址，百合小学改建村委时曾在地块内填埋拆除的建筑垃圾。2023 年百合村村委会拆除改建村委会新址。地块所有权为百合村，2006 年至地块构筑物拆除前宜兴市新活力净水厂曾租村委部分用地用于水厂经营。水厂包括罐装区和生产区，生产工艺为：水源水→粗滤→精滤→杀菌→灌装封盖→灯检→成品，三废情况：固废：废滤料，委外处置；废水：生活污水，无生产废水；废气：无，生产设备均为撬装地上式。</p> <p><b>地块周边：</b></p> <p>地块四周：林地、百合村、百合山庄、民胡村。</p> <p>敏感目标：百合村、百合山庄、民胡村。周边企业具体包括：</p>	一致

#### 4 污染识别

	扩大，2006 以后周边均无明显变化。	西至绿洲南路，北至百合村。	无。 目前地块东至百合村，南至百合路，西至绿洲南路，北至百合村。	
土地承包或企业注册登记资料	红线图	地块所有权历史上为百合村村民委员会	地块所有权始终为百合村村民委员会	一致
自建污水处理设施	地块于西面设置化粪池，预处理后排至市政管网	地块于西面设置化粪池，预处理后排至市政管网	地块于西面设置化粪池，预处理后排至市政管网	一致
外来堆土或危废堆放	除堆放施工建材外无其他外来堆土	除堆放施工建材外无其他外来堆土	除堆放施工建材外无其他外来堆土	一致
地下储罐或管线	无	无	无	一致

## 2 资料收集、现场踏勘、人员访谈的差异性分析

经过对调查地块收集的历史资料、现场踏勘情况、人员访谈结果进行分析，未发现明显的差异性。但是，三个方面信息侧重点存在差异，资料收集有关地块土地利用历史情况较准确，人员访谈对象对于地块具体生产生活情况较熟悉，现场踏勘以地块现状情况为主。

## 3 不确定性分析

本报告基于材料收集、人员访谈、实地踏勘，以科学理论为依据，结合专业的判断来进行逻辑推论与结果分析。在资料收集阶段，有关本地块及周边的历史开发情况可以通过历史卫星图较清晰的呈现，地块用途变化单一，资料收集充分，以致存在以下不确定性：地块由于局地硬化导致点位移动、地块改建工程施工导致地块扰动等，因此本次调查确定的结果尚存在一定的不确定性和不可预见性，可能导致存在局部小范围高风险污染点没有在本次调查阶段被发现。整体而言，本次调查中的不确定因素带来

的影响有限，不确定水平总体可控。

#### 4.6.2 调查结论

宜兴市新街街道百合村党群服务中心地块历史上为农田，1980年新建百合小学，1994年百合小学新建两栋教学楼，2000年百合小学改建为百合村村委会，2006年百合村村民委员会将部分场地租宜兴市新活力净水厂经营，2023年为方便群众，提升服务水平，宜兴市新街街道百合村党群服务中心改建工程开始实施，地块内原构筑物部分拆除，调查时改建工程为暂停状态，改建工程未完成。该地块历史上除宜兴市新活力净水厂外未从事过其他工业生产活动。

地块内不存在确定的、可造成土壤污染的来源，除宜兴市新活力净水厂外未从事过其他工业生产活动，地块内无有毒有害物质的使用、处理、储存、处置。地块内无刺激性气味；无工业废水排放沟渠或渗坑；地块内目前除堆放施工建材外无其他工业固废。

由现场快筛结果可知，各点位重金属镉、铅、汞、砷、铜、镍的检测值与《土壤环境质量 建设用地土壤污染风险管控标准（试行）》（GB 36600-2018）中规定的第二类用地筛选值相对比数值较低且差距较大，表明该地块土壤表层样不具有环境风险；快筛 XRF 数据与对照点数值相比，数值总体接近；PID 快筛结果整体数值较低，与对照点数值相比较接近，无明显差异；判断地块表层土壤无污染迹象。

地块周边 500m 范围内主要为村庄、林地，周边无工业企业，未发现具有潜在污染源。

综上所述，调查地块的环境状况可以接受，无需开展第二阶段土壤污染状况调查。

## 5 结论和建议

### 5.1 调查结论

受宜兴市新街街道办事处委托，江苏中宜金大分析检测有限公司对宜兴市新街街道百合村党群服务中心地块进行了土壤污染状况调查工作。

宜兴市新街街道百合村党群服务中心地块历史上为农田，1980年新建百合小学，1994年百合小学新建两栋教学楼，2000年百合小学改建为百合村村委会，2006年百合村村民委员会将部分场地租宜兴市新活力净水厂经营直至地块内构筑物拆除，2023年为方便群众，提升服务水平，宜兴市新街街道百合村党群服务中心改建工程开始实施，地块内原构筑物部分拆除，调查时改建工程为暂停状态，改建工程未完成。该地块历史上除宜兴市新活力净水厂外未从事过其他工业生产活动。

调查单位通过资料收集、现场勘察、人员访谈等方式进行了第一阶段土壤污染情况调查，并对调查结果分析后得到结论如下：

该地块历史上除宜兴市新活力净水厂外未从事过其他工业生产活动，没有发生泄漏、堆放、填埋有毒有害物质的环境污染事故。地块及其周边区域结合快筛数据分析不存在引起地块土壤和地下水污染的潜在污染源及需要关注的污染物。依据《建设用地土壤状况调查技术导则》(HJ25.1-2019)本次调查通过现场快筛设备检测了重金属(铬、镉、铜、镍、铅、汞、砷)和挥发性有机物，各指标检测结果无明显异常，地块周边对照监测点土壤重金属和挥发性有机物检测值接近，无明显差异性，综上，本次土壤污染状况调查可以结束，不需要开展第二阶段土壤污染状况调查。

### 5.2 相关建议

从严格环保要求角度，对该地块的后续使用过程中提出的建议如下：

1、在后续调查地块施工过程中，若发现有异常情况，建议进行补充调查，并采取相应的环保措施，不得随意处置。

2、应加强地块的日常管控与巡视，地块日常应防止出现偷倒偷排现象，避免外来不确定性污染物进入地块。

3、在地块后续使用过程中若发现疑似污染土壤或不明物质或者发现地块内有异味，建议进行补充调查，并采取相应的环保措施，不得随意处置。

## 6 附件

附件 1 地块范围、百合村村民委员会总平面图

附件 2 批复、规划文件

附件 3 地勘报告

附件 4 人员访谈

附件 5 采样记录单和快筛记录表

附件 6 土壤快筛采样照片

附件 7 营业执照

附件 8 专家签到表、专家意见及回复